

8gen-ART

e-ISSN: 2792-0569

Hande Zeynep KAYAN*

<https://orcid.org/0000-0003-3233-4788>

eposta: hande.kayan@msgsu.edu.tr

Mimar Sinan Güzel Sanatlar Üniversitesi

Mimarlık Fakültesi

Mimarlık Fakültesi İç Mimarlık Bölümü

İstanbul/Türkiye

Gamze DEMİRCİ

<https://orcid.org/0000-0002-7244-0473>

eposta: gamze.demirci@msgsu.edu.tr

Mimar Sinan Güzel Sanatlar Üniversitesi

Mimarlık Fakültesi

İç Mimarlık Bölümü

İstanbul/Türkiye

*Sorumlu yazar

(Corresponding author)

Araştırma makalesi (Research Article)

Gönderilme tarihi/Submission date

05.09.2023

Kabul tarihi/Accepted date

27.09.2023

Yayınlanma tarihi/Publishing date

30.09.2023

Mobilyaya Giriş Dersinde COVID-19 Etkisi Üzerine Bir Örneklem: Genç Odası Tasarımı

ÖZET

COVID-19 salgını ve sonrasında eğitim sistemindeki değişimlere ek olarak; ülkemizde yaşanan deprem felaketleri nedeniyle de uzaktan/çevrimiçi eğitim zorunlu hale gelmiş, dersler dijital platformlara taşınmıştır. Geleneksel çizim malzemeleri ile geniş yüzeylerde yapılan çalışmalar yerini tablet, bilgisayar kullanarak ara yüzler yardımıyla sanal ortamda paylaşılan projelere evirmiştir. Bununla birlikte "Hayat eve sığar" yaklaşımı ile pek çok aktivitenin konutta hatta sadece bir oda içinde gerçekleştirilebilmesinin mümkün olduğu da görülmüştür. Bu bağlamda çalışma, değişen mekân kullanımı ve öğrenme şekillerini tasarım eğitimi alan üniversite öğrencilerine ait "genç odası" örneklemesi üzerinde değerlendirmiştir. Çalışmalar bir tarama stratejisi ile belirlenen genç odalarının; mekân ve mobilyaları üzerinden ele alındıktan sonra, sürece ve sonrasına adaptasyonu aranmıştır. Gözlem yöntemi ile araştırmanın çalışma grubundan veriler elde edilmiştir. Çalışma sonucunda, eğitim sisteminin ve sosyal dünyanın örneklemesi üzerinde etkili olduğu tespit edilmiştir. Artan ekran kullanımı ile yüzeylerin farklı işlevler için tasarıma dahil edilebildiği görülmüştür. Bu çalışmanın öncülüğünde, gençler üzerinden yapılan durum araştırmasıyla, sosyal hayatta yaşanan değişimlere ayna tutulabileceği, değişimin mekânlar üzerinden takip edilebileceği gerçeği elde edilen nitel veriler ve içerik analizi yöntemi ile ortaya çıkarılmıştır.

Anahtar Kelimeler: COVID-19 salgını-pandemi, mobilyaya giriş dersi, genç odası tasarımı, iç mimarlık eğitimi, çevrimiçi eğitim.

A Sampling on COVID-19 Effect in Introduction to Furniture Course: Teen Room Design

ABSTRACT

In addition to the COVID-19 pandemic and the changes in the education systems afterward; due to the earthquake disasters in our country, distance/online education has become compulsory, and courses have been moved to digital platforms. Sketching on large surfaces with traditional drawing materials has been replaced by projects shared in the virtual environment with the help of interfaces using tablets and computers. With the "life fits in the house" approach, it has been seen that it is possible to carry out many activities in the house or even in just one room. In this context, the study evaluated the changing learning styles in a sample of "teen room" spaces for university students studying design. After the studies were analyzed through the spaces and furnishings of teen rooms identified through a screening strategy, and then the adaptation of teen rooms to the process and its aftermath was sought. Data were obtained through the observation method from the determined study group. As a result of the study, it was determined that the education system and the social world have an impact on sample. With the increasing use of screens, it has been observed that the surfaces can be included in the design for different functions. Under the leadership of this study, the fact that the changes in social life can be mirrored and the fact that change can be monitored through spaces has been revealed with the qualitative data obtained and the content analysis method.

Keywords: COVID-19 pandemic, introduction to furniture course, teen room design, interior architecture education, online education.

1. GİRİŞ

Tarih boyunca dünya; kara veba, İspanyol gribi vb. pek çok bulaşıcı hastalıkla mücadele etmiştir. Pandemi olarak adlandırılan ve geniş kitleleri etkileyen bu hastalıklar, küresel çapta dramatik değişikliklere yol açmıştır (Yan Lai vd., 2020). COVID-19 salgını olarak adlandırılan günümüz pandemi süreci ise; özellikle kent yaşantısında sosyal mesafelerin yeniden tanımlanmasına, mekân kullanımlarında yeni sınırlamalar getirilmesine sebep olurken; insanların zorunlu içe kapanmalarına, farklı sektörlerde çalışma koşullarının dönüşümlü- esneklik anlayışıyla evden çalışma şartlarına evrilmesine ve karantina sürecinde insanların konutlarında günlük aktivitelerini yerine getirmelerine neden olmuştur. Pandemi ile birlikte, eğitim alanında alınan radikal önlemlere bağlı olarak acil durum uzaktan eğitime geçilmiştir. “Acil durum uzaktan eğitimde amaç, COVID-19'un ortasında eğitimciler ve öğrenciler için en esnek, verimli ve etkili eğitim ortamını yaratmaktır” (Duncan ve Young, 2009; Toquero, 2021). Bu durum öğrencilerin yeni eğitim-öğretim mekânları haline gelen konutlarının olağanüstü duruma uyum sağlamak için dönüştürülmesine yol açmıştır. Salgının etkisiyle geleneksel sınıf ortamlarının yerini dijital ve acil uzaktan eğitim modellerinin alması; fiziksel ortamından uzakta öğrenme sürecine dahil olan öğrencilerin çalışma/yaşama mekânlarını da yeniye uyum sağlayabilme adına değişime uğratmış, teknoloji bu anlamda belirleyici bir faktör olmuştur. “Kapalı mekânlarda geçirilen zamanın artması, sınırlı konut alanını hep birlikte ve her zaman kullanma zorunluluğu gibi etkenler de bu dönüşümü zorunlu kılmış ve hızlandırmıştır” (Birer vd., 2022).

Acil uzaktan eğitim, gereksinime yönelik geçici çözüm olurken uzaktan eğitim, hayat boyu öğrenme sürecinde yararlanılabilecek temelli çözümler oluşturmayı amaçlamaktadır (Toquero, 2021). “Uzaktan eğitim, kriz sürecinde eldeki imkânlarla oluşturulan acil uzaktan eğitime göre sistematik, belli bir işleyiş disiplinine sahip, sürdürülebilir bir eğitim şeklidir. Pandemi sürecinin uzun sürmesi sebebiyle acil uzaktan eğitim uygulaması yerini uzaktan eğitim modeline bırakmış, eğitim sistemi zaman içerisinde daha sistematik bir yapıya ulaşmıştır” (Karakas ve Sayan, 2023:117). Uzaktan eğitim sisteminde; hem ders içerikleri, bilginin paylaşılma şekli, derslerin değerlendirme kriterleri hem de öğrencilerin yeni normale adaptasyonu ve bireysel çözümleri, farklılıkları beraberinde getirmiştir. Bu anlamda, “öğrencilerin çalışmalarının kayıt altına alınması, kağıt tasarrufu konuları, zaman-mekân kısıtlaması olmadan sürecin devamlılığı yeni düzenin avantajlı görülen noktalarıdır” (Kazaz ve İbiş, 2022; Gülel ve Arabacıoğlu, 2023:168). Çağın gereklerine ve teknolojik gelişmelere paralel olarak güncellenen ders içerikleriyle birebir öğrenci ile temas şeklinde ilerleyen bütünsel bir sistem olan İç Mimarlık eğitiminde yaşanan küresel salgının yaptığı değişim ile “...öğrenciler daha yoğun kişisel araştırmalarla beslenme ihtiyacı duymuş, geleneksel içerik kendini güncelleyen aktif bir içeriğe ve yöntem çeşitliliğine evirmiştir” (Reinhart, 1995; Onur ve Zorlu, 2018; Kayan vd., 2023). Gerek devlet üniversiteleri gerekse vakıf üniversitelerinin İç Mimarlık Bölümü lisans ders programlarında bulunan başta Proje, Tasarım Stüdyosu, Mekân Tasarımı vb. dersler olmak üzere pek çok dersin tamamlayıcısı olarak yer alan Mobilya Tasarımı dersleri de tüm bu eğitim-öğretim yöntem değişikliklerinden etkilenmiştir.

ICM 219 Mobilyaya Giriş dersi Mimar Sinan Güzel Sanatlar Üniversitesi İç Mimarlık Bölümü lisans ders programında 3. Yarıyıl güz döneminde zorunlu ders olarak yer almaktadır. Farklı mekânlarda ortak plan ve konu üzerinde çalışma imkânı sunan bu ders, öğrencilerin mobilya-mekân ilişkisi odağında tasarım yeteneklerini geliştirirken, ihtiyaçları ön plana alarak programlama yapmanın önemini vurgulamakta ve iş birliği içinde çalışabilme becerisini desteklemektedir. Mobilya tasarımı derslerinde, bir

tasarlama stratejisi kabul edilmekte ve tasarım yöntemlerinden yararlanılarak ilk adım atılmaktadır. Bu anlamda tasarım eylemi, çeşitli katmanlardan oluşan oldukça kapsamlı bir süreçtir ve süreç tasarımcının kendine özgü şekillendirdiği bir yoldur (Kayan vd., 2023). Yol, içinde bulunulan dönemin sosyo-ekonomik şartlarına, öğrencinin moral-motivasyon ortamına, sahip olunan teknolojik imkânlarla bağlı olarak ilerlemektedir. Bunun yanında, “Demirarslan ve Demirarslan’ın (2020) “Tasarım ve Tasarım Süreci” isimli kitaplarında belirttikleri gibi, tasarım sürecinin aşamaları oldukça fazladır ve tasarımcı vizyonuna göre farklı yönde çalışmalarını geliştirebilmektedir. Bu yolda tasarıma ait detaylı bir ihtiyaç programının hazırlanması önceliklidir” (Kayan vd., 2023). Owen (1993) tasarımın bir yaratma, ortaya çıkarma aşaması olduğunu savunmaktadır. Ona göre bu aşamalar; araştırma, keşfetme, problemi görme, bu probleme çözüm bulma ve üretme üzerine odaklanmalıdır.

Bu çalışmayla, COVID-19 salgını sonrası dönemde Mimar Sinan Güzel Sanatlar Üniversitesi İç Mimarlık Bölümü’nde verilen "ICM 219 Mobilyaya Giriş" dersine katılan öğrencilerin, "Tasarım öğrencisi genç odası" projesi üzerinden, pandemi nedeniyle değişen çalışma alışkanlıklarının mekân ve mobilya kullanımındaki farklılıkları anlamak hedeflenmiştir. Çalışmada, “Küresel salgın, hem tasarım öğrencileri üzerinde hem de onlardan tasarımları beklenen konut içi çalışma/yaşama mekânları olan kendilerine ait genç odası tasarımları üzerinde değişiklikler meydana getirmiştir”, hipoteziyle sonuca ilerlemek hedeflenmiştir. Orta düzeyde nicel bir yöntem olarak betimsel tarama, bir strateji belirleyerek sınırlandırılması gerektiğinden (King ve He, 2005), ICM 219 Mobilyaya Giriş Dersine kayıtlı olan ve farklı iki dönemde derse kayıt yaptırarak başarı ile geçen öğrencilerin “genç odası” projelerindeki çalışma mekânları kısıtıyla yapılmıştır. Bu tarama ile sonuçların genellenebilirliği üzerinden sonuca ulaşılmıştır. Aynı zamanda gözlemler, görüşmeler ile elde edilen somut veriler derinlemesine incelenmiş ve belirli bir odak grubunun içerik analizleri olan ders materyallerinin ve öğrenci çalışmalarının değerlendirilmesiyle nitel olarak da desteklenmiştir. Bu araştırmada, günümüzde alışlagelmiş çalışma yöntemleri ve yüzeyleri için yeni normaller tanımlanabileceği ve bunun yanında mekânların daha farklı aktiviteler için kullanımının söz konusu olabileceğine vurgu yapılmıştır.

2. ICM 219 MOBİLYAYA GİRİŞ DERSİ

Mimar Sinan Güzel Sanatlar Üniversitesi İç Mimarlık Bölümü’nde tasarım eğitiminin ikinci yılı, proje stüdyolarının başlaması, öğrencilerin kendilerinden farklı dönemlerdeki arkadaşları ile çalışarak bilgi paylaşımında bulunabilmesi ve farklı detaylar ile çözülebilecek mekân projelerine aşinalık kazanması açısından önem arz etmektedir. İç Mimarlık eğitimi dahilinde projelerde bir mekâna mobilya tasarımı yapılabilmesi için; öncelikle mekân hakkındaki genel parametreler bilinmeli, mekânın fonksiyonu ve kullanıcı profili doğru tanımlanmış olmalı, mekân-mobilya ve mobilya-mobilya ilişkisi düşünülmeli, tüm bunlara ek olarak konfor koşullarını sağlayacak ergonomik verilere sahip olunması gerekmektedir. Çünkü; insanlar içinde yaşadıkları mekânlarda mutlu olabilmek için doğru tanımlanmış ve tasarlanmış mobilyaları kullanmaya ihtiyaç duymaktadır (Kayan vd., 2023). Demirarslan (2022) mobilyayı günlük hayatın zorunlu kıldığı oturma, yemek yeme, yatma ve çalışma gibi eylemler için kullanılan bir donatı elemanı olarak tanımlarken; bu donatı elemanının estetik ve ergonomik kaygılar göz önünde bulundurularak tasarlanmasından ve bu zorunlu eylemlere kolaylık, rahatlık ve işlevsellik sağlaması gerektiğinden bahsetmektedir. Bu bağlamda her tür projenin çalışabilir, uygulanabilir olması mobilya tasarımı eğitiminin ne derece doğru verildiği ile orantılıdır.

İç Mimarlık Lisans Programında yer alan mobilya tasarımı dersleri, kendinden sonra gelen dönemlerde de devamlılığı olan ve içerik olarak bir dönem önceki uygulamaların üzerine bilgi, deneyim katarak ilerleyen bir içeriğe sahiptir. Mobilyaya giriş dersi, bu merdivenin ilk basamağı olarak kabul edilmektedir. Mobilyanın literatür tanımları paylaşarak başlanan derste; mobilyanın işlev ve konumuna bağlı sınıflandırmaları, antropometri, ölçü, mobilya-mobilya ve mobilya-mekân ilişkileri üzerine sunular yapılarak dersin teorik hazırlık aşaması tamamlanmaktadır. Bu aşamada öğrenciler yapmış oldukları araştırmaları da paylaşmaktadırlar. Oluşan etkileşim ortamı ile tanımlar daha anlaşılır hale gelirken, akılda kalıcılık da artmaktadır. Sonrasında mobilya tasarımı için önemli olan programlama eskizleri ile oldukça yoğun uygulama ağırlıklı bir dönem geçirilmektedir. Bu yaklaşımla Bologna bilgi paketinde de belirtildiği gibi dersin kazanımlarına yönelik şunlar sıralanabilir:

1. Mobilyanın işlevsel özelliklerini tanımlamak ve irdelemek,
2. Tasarım aşamasına katkı sağlayacak programlama üzerine düşünmek,
3. Mobilya tasarımı hakkındaki sınırlı bilgi varlığını ileri taşıyabilmek için üretim teknikleri ile özellikle teknolojik gelişmeleri takip etmeyi sağlamak,
4. Yeni tasarımlar üretmede ve uygulamada gerekli alt yapıyı oluşturmak,
5. Araştırma konusu özelinde ya da onunla ilişkilendirilebilecek tasarım ve tasarımcıları tanımak, takipçisi olmak,
6. Ölçü ve ölçek gerekliliklerine dikkat ederek mekân ve mobilya ilişkisini doğru kurmak,
7. Tasarımların detay çözümlemesine ilişkin teknik bilgileri öğrenmek.

Yukarıda sıralanan bu 7 madde özelinde programlama odaklı çalışmanın öğrencilerin bilişsel gelişimine doğrudan katkı sağlayacağı hipoteziyle ilerleyen derste, mobilya tasarımına dair temel ve teknik bilgiler öğrencilerle paylaşılmaktadır. Verilen teknik bilgi alt yapısının üzerine, öğrencilerden süreç odaklı olarak bilgiyi analiz etmeleri, kendi yaratıcılıkları sınırlarında sorgulamaları, var olanı yorumlamaları ve bu yorum üzerine geliştirdikleri önerileri ile bir mobilya düşüncesi üretmeleri beklenmektedir. Dönem içinde farklı mekânlar, planlar, kullanıcılar üzerinden çok sayıda uygulama yapılarak çalışma pratiği desteklenmektedir. Tablo 1'de güncellenmiş ders tanıtım formu görülmektedir. Formda, kazanım ve içeriğe göre dersin yöntemi ve teknikleri belirlenmiştir.

Tablo 1. Mobilyaya Giriş ders tanıtım formu.

Dersin Amacı	Mobilyada işlev, mobilya-mekân ilişkisi, antropometrik veriler, ölçü, ölçülendirme gibi temel konuların sınıf içi uygulamalarla detaylandırılması ve derste değerlendirilerek pekiştirilmesi hedeflenmektedir. Mobilya tasarımında önemli olan program hazırlama alışkanlığını kazandırabilmek için çok sayıda uygulama yapılması amaçlanmaktadır.
Dersin Öğrenme Kazanımları (DÖK)	1.Mobilyanın işlevsel özellikleri tanımlanır ve irdelenir. 2.Tasarım aşamasına katkı sağlayacak programlama üzerine düşünülmesi sağlanır. 3.Farklı uygulamalarla fikir ve uygulama projeleri üretilir. 4.Yeni tasarımlar üretmede ve uygulamada alt yapı oluşturur.
Dersin İçeriği	Mobilya tasarımına temel oluşturan konular irdelenir. Sınıf içi uygulamalarla ve kritiklerle tasarım süreci ve program oluşturma konularında projeler üretilir.

Ders Öğretim Yöntemi ve Teknikleri	Konular teorik irdelemeler üzerinden her hafta verilen ödevlerin paylaşılması ile uygulamalı olarak işlenmektedir.
---	--

Tasarım eğitimi veren pek çok okulun programında yer alan ders müfredatında, verildiği dönemin koşullarına bağlı olarak güncellemeler yapılmaktadır. Bu sebeple, yüz yüze, hibrit veya çevrimiçi gibi farklı eğitim modellerinin işleyiş sürecinde değerlendirme yöntemlerinde değişikliklere gidilmiştir. İç mekân ile çalışmaya başlamak ise, değişmeyen tek uygulama olarak korunmaktadır. Çünkü; öğrencilerin öncelikli olarak içinde yaşadıkları konutları özelinde çalışmalarının, ihtiyaçları daha net ve hızlı bir şekilde tespit konusunda faydalı olacağı düşünülmektedir.

3. MATERYAL VE YÖNTEM

COVID-19, ölümcül sonuçlara yol açması nedeniyle bireylerin yaşamlarını tehdit eden bir faktör (Hebece vd., 2020) haline gelmiştir. Bu tehdit sadece sosyal hayatı değil, aynı zamanda dünya genelinde ekonomiyi, sağlık hizmetlerini, eğitimi ve birçok hizmet alanını durma noktasına getirmiştir (Greenhow ve Chapman, 2020; Karakaş ve Sayan, 2023:116). Pandemi döneminde, dış mekâna erişimin azalması ile orada gerçekleştirilen aynı/benzer aktivitelerin iç mekânda da gerçekleştirilebilmesi noktasında arayışlara gidilmiştir. Buna bağlı olarak sosyalleşme, çalışma, eğitim vb. için tanımlanan mevcut rutinlerin yeniden konumlandırılması söz konusu olmuştur. Konut bu noktada; sadece sahip olduğu fiziksel parametrelerle değil kullanıcı ihtiyaçlarını karşılama noktasında yeni bir mekân/evren/sığınak olarak tanımlanmıştır. Birer vd. (2002, 88) Cieraad' dan (1999) aktardığına göre; "Mekân yalnızca nesnelere ve olaylar için sahne görevi gören sınırlandırılmış bir boşluk değildir, aynı zamanda kendini ifade edebilir. İşlevleri kolaylaştırmak için donatılmış bir hacim değil, tasarlanmış boşluğuyla kullanıcının eylemlerini desteklemektedir". Donatılma ile ifade edilen ve aslında mekânı tamamlayan mobilyayı ondan bağımsız düşünmek mümkün değildir, birbirini tamamlayan öğeler olarak ifade etmek daha doğru olacaktır. Bu anlamda mekân kullanımını tanımlayan mobilyayı programlamanın ön planda tutulduğu dönem içi çalışmalarda; kullanıcı kimliğine ait verilerin toplanmasından ihtiyaçların belirlenmesine, problemlerin tanımlanmasından mevcut mekân örneklerinin araştırılmasına, verilerin sentezinden sonuç ürüne ulaşmak için izlenen yolda süreci doğru yönetmek oldukça önemlidir. Programlamanın yeterliliği önceliği ve gözlem tekniği ile ön planda olan çalışmaların değerlendirilmesinde, Bert Bertfield ve Sebastian El Khouli'nin (2010) "Adım Adım Tasarım Fikirleri" adlı kitaplarında yer alan "Yaratıcılık ve Yaratıcılık Teknikleri" bölümünde değindikleri yöntemlerden yararlanılmıştır. Bu teknikler beyin fırtınası, fikirlerin yazılması, sergilenmesi ve gözden geçirilmesidir. Çalışma kapsamında, öğrencinin kendine yönelerek, içinde bulunduğu koşullara bağlı değiştirmek-güncellemek zorunda kaldığı çalışma şekline uyum sağlayabilecek mekân-mobilya tasarımını yaparken ihtiyaçlarını doğru tanımlayabilmesi noktasında programlama sürecine odaklanılmış ve araştırma yöntemi Tablo 2' deki gibi belirlenmiştir.

Tablo 2. Araştırma yöntemi.

AMAÇ	HİPOTEZ	KATILIMCI	TEKNİK
-Ders kapsamında çalışılan "Tasarım öğrencisi genç odası" ile ilgili programlamanın pandemi ile değişen mekân-mobilya tasarımı üzerindeki etkisini ortaya çıkarmak.	-İç Mimarlık öğrencilerinin Mobilyaya Giriş dersi olarak ve bu kapsamda programlama odaklı çalışarak dönemin şartlarına uyum sağlama konusunda farkındalık kazanmaları olumlu yöndedir.	2021-2022 Güz Yarıyılı 2022-2023 Güz Yarıyılı Mobilyaya Giriş dersine kayıt yaptıran ve dersi başarı ile geçen öğrenciler	- Gözlem - Beyin fırtınası - Programlama - Fikirleri yazıya dökme - Fikirleri Sergileme - Fikirler doğrultusunda tasarım kararları alma - Sonuç ürünü ortaya çıkarma

Araştırmada, öğrenci teslimlerini değerlendirme aşamasında aşağıdaki sorulara cevap aranmış ve sunum esnasında gerekli görülen sorular öğrencilere yöneltilerek hazırlık deneyimlerini paylaşmalarına imkân tanınmıştır:

1. Program hazırlama/ Mobilya tasarımında düşünme, veri toplama aşamasında oluşturulan program yanına mevcut olumsuz koşullar eklenmesi süreci etkilemiş midir? Öğrencinin çalışma başında ihtiyaç-sorun-beklenti anlamında tespitler yapmasını sağlayan süreç mobilya tasarım anlayışlarını/ yaklaşımlarını etkilemiş midir?
2. Sunum dosyası hazırlanması ve sunulması/ Kendini gözleme ile tasarımlar daha anlamlı ve kimliğe uygun çıkmış mıdır?
3. Mobilyanın mekân bileşenleri ile birlikte ifade edilmesi / Tek tip verilen plan üzerinden mekânın sahip olduğu fiziksel özelliklerle sınırlı çalışma, kullanım yüzeylerini tanımlarken etkili olmuş mudur?
4. Kullanıcı kimliği- mekân- mobilya bütünlüğü/ Çalışmalarda mekân-mobilya, mobilya-mobilya ilişkisi ne derece gözetilmiştir?

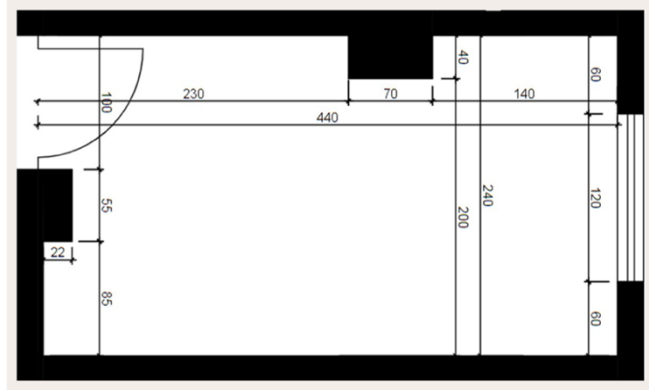
Çalışma sınıf mevcudunun yüksek olmasına bağlı olarak her iki dönemde de 2'şer kişilik gruplar halinde yapılmıştır. 21-22 güz döneminde mekânı-mobilyayı bireysel kullanım öncelikli iken; 22-23 güz döneminde, yeni normaldeki sosyal mesafe kuralları hassasiyeti ile ortak kullanıma yönelik bir çalışma yaptırılmıştır. İçerik değişikliği ile grup üyelerinin bireysel özelliklerini düşünerek aynı zamanda değişen sosyalleşme anlayışlarını da yansıtabilecek şekilde tasarım yapmalarına imkân verilmiştir. Böylelikle öğrencilerin yüzyüze/uzaktan çalışmasının tasarım kararları üzerindeki etkisi de gözlemlenebilmiştir.

4. DEĞİŞEN MEKÂN-MOBİLYA KULLANIMINI ÖRNEKLEYEN ÖĞRENCİ ÇALIŞMALARI

COVID-19 salgını, ülkeleri her alanda 'yeni normale' uyum sağlama yönünde görülmemiş zorluklarla karşı karşıya bırakmıştır. Bu anlamda eğitim, en yaygın ve derinden etkilenen hizmet alanlarından birisi olmuştur. Hastalığın her türlü temasla yayılma riski, evden eğitimi zorunlu hale getirerek ev içi eğitime ulaşma çözümlerini gerektirmiştir. Bu dönemde evde bulunan birçok kişi aynı mekânları ve kaynakları paylaşmak durumunda kalmıştır. Ancak, bazı durumlarda bu durum, ev halkı içinde yaşanan karmaşaya neden olmuş, özellikle teknolojik donanım eksiklikleri öğrencilerin derslere katılımını olumsuz

etkilemiştir. Ayrıca, arka plan sesleri gibi faktörler nedeniyle öğrencilerin mikrofonlarını açmadığı veya seslerini duyurmadığı "suskun" öğrenci modelleri oluşmuştur (Lau vd., 2020; Telli ve Altun, 2020:27; Karakaş ve Sayan, 2023:117). Bu zorluklar, uzaktan eğitimin getirdiği yeni dinamikleri yansıtmaktadır.

Araştırmanın amacı, öğrencilerin çevrimiçi/online eğitim sistemine uyum sağlama yöntemlerinde ve tercih ettikleri çalışma mekânlarında yaşanan değişiklikleri gözlemleyerek tanımlamak olduğundan; bu bölümde, her iki dönemde gerçekleştirilen farklı öğrenci projeleri üzerinde odaklanılmış, her dönemden 3'er örneğe tanımlayıcı açıklamalar yapılmış ve değişimleri anlamak için belirli başlıklar tespit edilmeye çalışılmıştır. Bu başlıkları belirlerken, ders içi gözlem yoluyla öğrencilerin dönem içi performanslarına öncelik verilmiş, ayrıca araştırmayı desteklemek amacıyla farklı çalışma şekilleri ve kullanıcı öncelikleri göz önünde bulundurulmuş gruplar seçilmiştir.

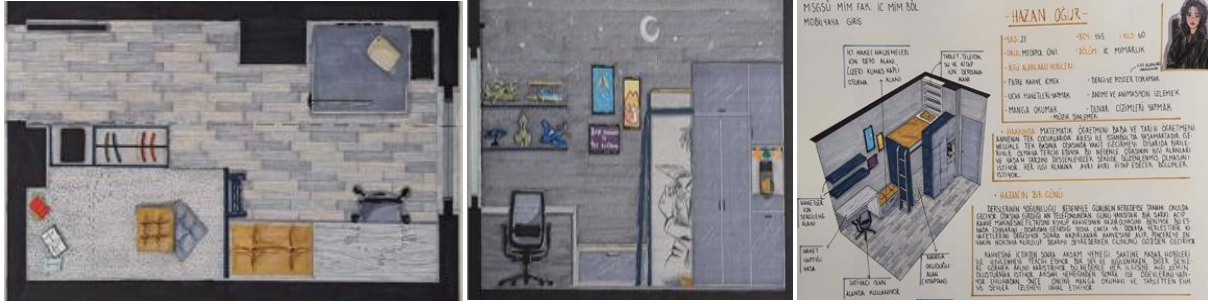


Şekil 1. Mobilyaya Giriş dersinde üzerinde çalışılan "Tasarım Öğrencisi Genç Odası" planı.

Şekil 1'de öğrencilerin üzerinde çalışması için verilen konut planı görülmektedir. Çalışmalar değerlendirilirken; proje tasarlama yöntemleri olarak el çizimi ve/veya dijital araçlar, genel ve özel aydınlatma elemanları, sabit ve/veya hareketli oturma elemanları, malzeme-renk-doku seçimleri, açık-kapalı depolama alanları, hobilerin gerçekleşmesi için ayrılmış özel alanlar-yüzeyler, sosyalleşme ihtiyacına bağlı arkadaş faktörünün mekân içindeki yeri başlıkları üzerinden gözlemler gerçekleştirilmiştir.

4.1. 2021-2022 Öğretim Dönemi Güz Yarıyılı

21-22 güz dönemi; pandeminin başlaması ile birlikte çevrimiçi eğitime geçerek konutlarına kapanan öğrencilerin uzun bir bekleyiş sonrası pandeminin hafiflemesi ile maskeli olarak hibrit/ yüz yüze eğitime geçişe başladığı dönemdir. Uzun bir süre boyunca çevrimiçi platformlar üzerinden ve birbirinden uzak şekilde olan öğrenciler, tekrar fiziksel sınıf ortamlarına dönerek yeni bir uyum sürecine girmişlerdir. Mevcudu yüksek sınıflarda gruplara ayrılarak derslere katılma, ders sürelerinin kısaltılarak sınıf mekânını havalandırma ihtiyacı ile değişen işleyiş, teorik derslerin çevrimiçi platformda devam etmesi, çevrimiçi sınavlar vb. uygulamalarla alışma döneminin üstesinden gelinmiştir. Çalışma için verilen şekil 1' deki planda istenen; 2 kişilik gruplardaki öğrencilerden birinin özelliklerini barındıran kullanıcı kimliğini tanımlayarak değişen yaşamlarında tek bir odada çözmek zorunda kaldıkları bireysel ihtiyaçlarını, hayallerini, beklentilerini paylaşımlarıdır. Bu anlamda çalışmalarda oda sahipleri grup üyelerinden birinin birebir yansımasıdır. Çalışma şekli bu yönü ile kendini tanıma ve doğru ifade etme, iletişim kurabilme yetisini geliştirme anlamında bir etkiye sahiptir. Anlaşmazlıklar çıkması durumunda problemi çözerek yola devam etmek de projenin bir parçasıdır.



Şekil 2. 2021-2022 güz dönemi tasarım öğrencisi genç odası teslimi (Örnek 1).

Şekil 2' de görülen öğrenci çalışmasında detaylı bir program yapabilmek için, kullanıcı; 165 cm boyunda, 60 kilogram ağırlığında uçak maketleri koleksiyoncusu, manga hayranı gibi özellikleri ile tanımlanmaktadır. Çalışmada öğrenci, tasarımlarını geleneksel yöntemlerle masa başında kâğıt-kalem ve çizim malzemeleri yanında ayrı bir yüzeyde bilgisayar destekli olarak gerçekleştirmektedir. Öğrenci her iki çalışma yöntemi için iki ayrı yüzey tanımlamıştır. Bu yüzeylerde çevreleriyle birlikte tasarlanmıştır. Çevrimiçi ders döneminde kamerasını açan öğrencilerde önemli olan arka plan görüntüsü odada yansımalarını göstermekte, monitörün baktığı duvar öğrencinin özel tasarım çizimleri ile kişiselleştirilmekte ve bu şekilde paylaşılmaktadır. Çalışma alanları için bırakılan yüzeyler depolama için gerekli olan açık raf sistemleri ile desteklenmiştir. "Pijama-terlik yeter" yaklaşımı ile geçirilen pandemi ile sayıları, modelleri sorgulanır hale gelen kıyafetler için ayrılan alan minimumda tutularak kapalı şekilde depolanmış ve onun dışındaki eşyalar açık sistemle görünür halde bırakılmıştır. Mekânda tercih edilen ranza ile altta kalan bölüm kitap okuma, izole olabilme adına özelleştirilmiştir. Depolama elemanı ile alandan ayrılan bölüm üzerinde yatma eylemi gerçekleştirilmiştir. Günün büyük zamanını ekran başında geçiren öğrencinin yatağı yukarıya taşınması, psikolojik olarak uyuma ihtiyacını ertelemek içindir. Cam önü, temiz hava akışını sağlamak adına boş bırakılmıştır. Odanın duvarlarında öğrenciye ait çizimlerin yer alması, üretmenin motivasyonu artırması yönünde olumlu bir etki yaratmıştır. Gece teması ön planda olacak şekilde düşünülen mekânda, aydınlatma elemanları ışık düzeyi bu yaklaşımı destekleyecek şekilde endirekt olarak tanımlanırken, mekân genelinde koyu renk kullanımı tercih edilmiştir.

Öğrenciler çalışma genelinde işlevlerin mekânsal anlamda net olarak birbirinden ayrılmasının sebebinin, pandemi dönemi yaşadıkları karantina döneminin etkisinden çıkamadıkları şeklinde ifade etmişlerdir. Mecburi izolasyonlar korunma güdüsünü arttırmıştır. Uzun süre ev içinde yaşamını sürdürme dönemi sonrası yeniden kalabalıklara karışma, odalarına girdiklerinde kendilerini güvende hissedecekleri özel alanlar oluşturma ihtiyacını doğurmuştur.



Şekil 3. 2021-2022 güz dönemi tasarım öğrencisi genç odası teslimi (Örnek 2).

Şekil 3' de görülen öğrenci çalışmasında detaylı bir program yapabilmek için, kullanıcı; 164 cm boyunda, 56 kilogram ağırlığında, kar küresi koleksiyoncusu, kitap düşkünü, gezgin gibi özellikleri ile tanımlanmaktadır. Çalışmada öğrenci, tasarımlarını geleneksel yöntemlerle masa başında kâğıt-kalem ve çizim malzemeleri yanında bilgisayar destekli olarak gerçekleştirmektedir. Çalışma için bırakılan yüzey depolama için gerekli olan açık raf sistemleri ile desteklenmiştir. Aynı zamanda çalışma alanı yanında odaya gelecek arkadaş için sabit bir oturma yüzeyi oluşturulmuştur. Bu yerleşimle, çalışma esnasında iletişimin devamlılığı düşünülmüştür. Mekânda oluşturulan kot farkı ile yatma ve çalışma alanı birbirinden ayrılmış, basamaklar birer depolama alanı olarak mekâna dahil edilmiştir. Çekmece basamak ile çıkılan yatma alanı cam önüne yerleştirilerek ve net yatak görüntüsü ile tanımlanarak ayırım güçlendirilmiştir. Bu sayede öğrenci kitap okuma, müzik dinleme vb. etkinliklerini uzanarak ve manzaraya karşı gerçekleştirme imkânı bulabilmiştir. Kıyafetler ve özel eşyalar için kapalı depolama elemanları kullanılırken, koleksiyon ve hobi malzemeleri için açık sergileme yüzeyleri tanımlanmıştır. Burada görünebilirlik ve ulaşılabilirlik ön planda tutulmuştur. Tavanda düşünülen genel bir mekân aydınlatması yanında çalışma yüzeyine ve yatak başına yönlendirilmiş özel bir aydınlatma elemanı da kullanılmıştır. Hazırlanan programa ve kullanıcı kimliğine uygun pastel tonlarda renkler tercih edilirken, doku kalabalığından uzak durulmuştur.

Öğrenciler çalışma genelinde işlevlerin kot farkı ile net olarak birbirinden ayrılmasının sebebinin; pandemi dönemi karışan dinlenme-çalışma eylemlerine bağlı zaman dilimi ve mekân kullanımını ait oldukları şekilde yeniden ayırarak düzenlemek adına tercih ettiklerini belirtmişlerdir. Sosyalleşme ve yeniden arkadaşlarla bir araya gelme isteği tek kişilik de olsa bir oturma yüzeyinin eklenmesi ile kendini göstermektedir. Proje tesliminden de anlaşılacağı üzere öğrenciler el çizimi ile çalışmaya devam etmekte, çalışma masası aktif olarak çizim masası şeklinde kullanılmaktadır.



Şekil 4. 2021-2022 güz dönemi tasarım öğrencisi genç odası teslimi (Örnek 3).

Şekil 4' de görülen öğrenci çalışmasında detaylı bir program yapabilmek için, kullanıcı 175 cm boyunda, 70 kilogram ağırlığında, uzanarak ve hatta yatarak çalışmayı sevme, anılarına ait objeleri biriktirme ama onları göz önünde tutmak istememe, yaz-kış penceresi açık uyumayı sevme gibi özellikleri ile tanımlanmaktadır. Çalışmada öğrenci, eskiz yapabilecek-not alabilecek ölçülere sahip çalışma masasına sahip tasarımlarını dizüstü bilgisayarında gerçekleştirmektedir. Çalışma masası yüzeyine destek kapalı depolama elemanları tercih edilmiştir. Mekânda yatma-dinlenme-oturma yüzeylerinin bağlantısı dikkat çekicidir. Öğrenci bu yüzeyler sayesinde bilgisayarını alarak istediği yerde, istediği şekilde çalışabilme imkânı bulabilmektedir. Odaya gelecek arkadaş için sosyalleşme alanları yeterli genişlikte düşünülmüştür. Yatağın camın önünde olması her daim temiz hava alınabilmesi imkânını getirmiştir. Tavanda düşünülen genel bir aydınlatma yanında çalışma yüzeyine yönlendirilmiş özel bir eleman da kullanılmıştır.

Çalışma genelinde kapalı sistemleri tercih eden öğrenciler; pandemiden gelen hijyen takıntısına bağlı kullanım yüzeylerinin gereksiz aksesuarlardan arındırılmış olması, özel eşyalara dokunulmaması ve toz tutmaması isteği ile tasarımlarında bu yaklaşımı tercih ettiklerini belirtmişlerdir. Odanın her noktasında dinlenebilmek-çalışabilmek imkânı ve görsel anlamda gözü yoracak hiçbir detayın kullanılmaması akışı desteklemiştir.

4.2. 2022-2023 Öğretim Dönemi Güz Yarıyılı

22-23 güz dönemi; pandeminin bitmesiyle güncellenen ders içeriği-işleyişi ve yeniden sosyalleşme heyecanı yaşayan öğrencilerin eğitime başladığı dönemdir. Çalışma için verilen şekil 1' deki planda istenen, grubu oluşturan iki öğrencinin değişen yaşama bakış açıları, mobilya kullanımı ve tercih sebepleri ile buna bağlı mekânı arkadaşlarıyla paylaşımları konusunda fikirlerini almaktır. Çalışmada, tasarım eğitiminde kullanılan çizim araçlarının tercihi ile ilgili fikir sahibi olma imkânı doğmaktadır.



Şekil 5. 2022-2023 güz dönemi tasarım öğrencisi genç odası teslimi (Örnek 1).

Şekil 5' de görülen öğrenci çalışmasında detaylı bir program yapabilmek için, kullanıcılardan biri 165 cm boyunda, 50 kilogram ağırlığında, çalışırken her yere uzanabilme, bir noktaya bağlı kalmak istememe, ihtiyacı olmayan hiçbir eşyayı odasında bulundurmamak istememe gibi özellikleri ile tanımlanmaktadır. Diğer kullanıcı ise; 160 cm boyunda, 49 kilogram ağırlığında, çalışırken manzaraya hâkim olma, maket yapmak için geniş yüzeylere ihtiyacı olma gibi özellikleri ile tanımlanmaktadır. Tek bir malzeme ile kesintisiz bir yüzey oluşturularak her türlü çalışma şekline uygun olan iki kişilik çalışma yüzeyi, doğal ışıktan maksimumda faydalanılabilmesi için cam önüne konumlandırılmıştır. Akrilik malzeme ile bütünsellik sağlanırken kolay temizlenebilme özelliği tasarım önceliği olarak düşünülmüştür. Masa başında geçirilen sürenin artmasına bağlı gece-gündüz geçişine hâkim olmak adına yapılan bu seçim aynı zamanda dinlenme-çalışma eylemlerini de aynı kotta ayırmıştır. Oturma alanı bireysel değil iki kişinin ortak kullanımına uygun olarak büyük ölçekte düşünülmüştür. Masaya sabitlenmiş yapay aydınlatma elemanı ile çalışma alanının özelleştirilmesi mümkün olmuştur. Çalışma esnasında zaman kaybetmemek adına odadan çıkmadan çay-kahve içecek ihtiyaçlarını karşılamaya yönelik hazırlık köşesi eklenmiştir. Mekânın küçüklüğüne bağlı iki renk üzerinden bir tasarım anlayışına gidilmiş, karışıklık yaratılmadan istenen alanlar vurgulanmıştır.

Çalışma genelinde açık sistemleri tercih eden öğrenciler; pandemide kazandıkları hijyen alışkanlıklarına bağlı masa üzerinin olabildiğince boş bırakılmasını tercih ettiklerini belirtmişlerdir. Bunun yanında özellikle kendi odalarında karantina altında kalan öğrenciler, içecek dolabı eklentisi ile o günlere gönderme yapmışlardır. Artan grup çalışmalarına bağlı omuz omuza oturma şekli de paylaşımı destekler nitelikte düşünülmüştür.



Şekil 6. 2022-2023 güz dönemi tasarım öğrencisi genç odası teslimi (Örnek 2).

Şekil 6' da görülen öğrenci çalışmasında detaylı bir program yapabilmek için, kullanıcılardan biri 175 cm boyunda, 65 kilogram ağırlığında, dans etmeyi sevme, dışa dönük olma, karakter yaratma ve çizim yapma, titiz olma gibi özellikleri ile tanımlanırken diğer kullanıcı 155 cm, 60 kilogram ağırlığında, istediği her yerde çalışma imkânı olmasını isteme, dağınıklığa meyilli olma gibi özellikleri ile tanımlanmaktadır. Pek çok anlamda birbirine zıt olan kullanıcıların ortak yanı ve çalışmada öne çıkan yaklaşım büyük ölçekte düşünülmüş olan oturma elemanıdır. Her iki kullanıcının konforlu şekilde oturarak-uzanarak kullanımına imkân veren eleman yanında tercih edilen hareketli yüzeyler ile çalışma, dinlenme, sosyalleşme eylemleri desteklenmiştir. Farklı kullanıcı isteklerine bağlı kapalı ve açık depolama elemanları mekânda çeşitliliği beraberinde getirmiştir. Tavandan inen perde sistemi ile büyük ekran kullanımı mümkün hale gelmiştir. Ortak yapılacak etkinliklerde film, dizi izleme, küçük toplantılar vb. kullanılması için düşünülen sistem mekâna ek bir işlev kazandırarak yaşanırılık oranını arttırmıştır. Çalışma veya etkinlik esnasında zaman kaybetmemek adına odadan çıkmadan çay-kahve içecek ihtiyaçlarını karşılamaya yönelik hazırlık köşesi eklenmiştir. Genç, dinamik kullanıcıların seçtiği canlı tonlar kimliği desteklemiştir.

Çalışma genelinde geleneksel çalışma masası kullanmayı tercih etmeyen öğrenciler; pandemide konutlarında müsait buldukları her alanda-her şekilde çalışabilme alışkanlıklarını sürdürmeyi tercih ettiklerini belirtmişlerdir. Dizüstü bilgisayarları, tabletleri ve akıllı telefonları ile tasarımlarını bağdaş kurarak bir oturma elemanı üzerinde dahi gerçekleştirebileceklerini ifade etmişlerdir. Perde ile büyük ekran imkânı ekran bağımlılığını keyifli hale getirme noktasında bir seçimdir.



Şekil 7. 2022-2023 güz dönemi tasarım öğrencisi genç odası teslimi (Örnek 3).

Şekil 7'de görülen öğrenci çalışmasında detaylı bir program yapabilmek için, kullanıcılardan biri 168 cm, 58 kilogram ağırlığında, sosyal hayata düşkün olma, loş alanlar tercih etme gibi özellikleri ile tanımlanırken diğer kullanıcı 170 cm, 62 kilogram ağırlığında, müzik dinlemeyi sevme, kahve bağımlısı olma gibi özellikleri ile

tanımlanmaktadır. Öğrencilerin projeleri tasarlama sürecine yönelik olarak sadece dizüstü bilgisayar kullanımı dijital programların ne denli tercih edilebilir olduğunu vurgular nitelikte olmuştur. Geniş yüzeylerde birbirine temas etmeden ama benzer şartlarda çalışma şekli net olarak vurgulanmıştır. Alışkanlıklardan da tasarlanan dadan çıkmadan ihtiyaçlarını karşılayabilme isteği minibar, kahve barı, tezgâh olarak mekânda karşılığını bulmuştur. Özellikle oturma-dinlenme-sosyalleşme eylemini gerçekleştirirken maksimum düzeyde temiz havadan ve gün ışığından yararlanma isteği hissedilmektedir. Bunun yanında yardımcı olarak kullanılan yapay aydınlatmalarda dikkat çeken çalışma alanlarında yapılan iki alternatifli özel aydınlatmalar olmuştur. Dijital arşiv ile azalan depolamada açık alan kullanım tercihi dikkat çekicidir. Belirli noktalarda kullanılan canlı renkler, dokular ile mekâna hareket getirilmiş, monotonluktan uzaklaşmıştır.

Çalışma genelinde birbirine eşit imkânlar tanımaya özen gösteren öğrenciler; pandeminin getirdiği zorunluluklar ve bulaş riskinin en aza indirilmesi gerekliliği sebebiyle yüzeyler üzerindeki ihtiyaç duyulmayan aksesuarları ortadan kaldırdıklarını ifade ederken sırt sırta oturarak çalışmanın yüz yüze konumlanmaktan daha güvenli olduğunu belirtmişlerdir. Çalışma ile dinlenme alanları net bir şekilde birbirinden ayrılmıştır.

Örneklerde de görüldüğü gibi tasarımlar; tasarım öğrencilerinin online eğitimde kullandıkları mekânları yani mecburi yeni sınıf ortamlarını yansıtmaktadır. Bir tasarım öğrencisinin odasını tasarlaması, dönemin getirmiş olduğu şartlara bağlı sanal sınıfının bulunduğu mekânı da tasarlamak olduğundan örneklerde bunun yansımaları açıkça görülmektedir.

5. BULGULAR VE TARTIŞMA

Eğitim ve öğrenme, hayat boyu devam ederek bireyde zaman ve mekân kısıtlamalarını aşan, kalıcı değişiklikler meydana getiren önemli süreçlerdir. Bireyin deneyimlediği her türlü değişim, toplumsal düzeyde de çeşitli boyutlarda etkiler yaratmaktadır. Özellikle eğitim hizmetlerinde, bireyin tanınmasında, kişinin kendi potansiyelini fark etmesi ile birlikte başkalarıyla olumlu ve farklı deneyimler yaşamasında, etkili bir eğitime büyük ölçüde ihtiyaç duyulmaktadır.

Bu bağlamda, araştırma kapsamında süreç iki temel yönüyle öne çıkmaktadır. İlk olarak, bir tarafta tasarım etkinliklerinin gerçekleştirildiği ve katılımcıların bir araya gelerek etkileşim içinde ortaklaşa çalıştığı fiziksel bir alan varken; diğer tarafta katılımcıların kendi tasarım projelerini yaratıcı bir şekilde geliştirdikleri, öğrenme ve deneyim kazandıkları bir alan söz konusudur (Broadfoot ve Bennet, 2013). Bu iki var oluşu pandemi sebebiyle bir online aracı ile var eden çevrim içi dersler aslında ilk olarak 1990 yılında MIT Media Laboratuvarı'ndaki bir konferansta kullanılmış, günümüze kadar farklı yöntemler ve yaklaşımlarla bilgisayar ortamında gerçekleştirilen uluslararası çapta çeşitli ortak tasarım çalışmalarına ev sahipliği yapmıştır (Mitchell ve McCullough, 1991). Bu çerçevede, COVID-19 süreci boyunca ICM 219 Mobilyaya Giriş Dersi eğitim-öğretim faaliyetlerinin sürdürülebilmesi adına zorunlu hale gelen ve yaygın şekilde uygulanan uzaktan eğitim modeli, mimarlık eğitiminde yeni bir olgu değildir; aksine tasarım eğitiminde sanal stüdyolar vasıtasıyla zaten kullanılan bir yöntemdir. Bu açıdan stüdyolar, tasarım sürecinin doğrudan deneyimlendiği, eğitsel ve pedagojik niteliklere sahip eğitim ortamlarını ifade ettiğinden (Oxman, 1999) ve çalışma kapsamında değerlendirilen mobilyaya giriş dersi tasarım süreci gerektirdiğinden bu niteliklerin sağlandığı ortamlarda ilerlemektedir. Buna göre ders kapsamında teslim edilen çalışmalar dönemsel olarak incelendiğinde;

2021-2022 yılı güz yarısında çalışmasını teslim eden 66 öğrencinin 5'inin geleneksel çizim araçlarını kullanmak için gerekli yüzeyleri düşünürken, 42'sinin sadece dizüstü bilgisayar için alan tanımladığı görülmüştür. 19 öğrenci ise, her iki sistemi de planında tanımlamıştır. Bu durumun 2022-2023 Güz yarısına benzerlik gösterdiği görülmüştür. Buna göre 2022-2023 yılı güz yarısında 57 öğrenciden 36'sı çalışmalarını gerçekleştirebilmek adına dizüstü bilgisayar kullanımı için yüzey tasarlamayı yeterli görmüştür.

Her iki dönemde de benzer sayıda öğrenci çalışma-dinlenme alanını birbiri ile ilişkili olacak şekilde düşünmüştür. Ancak 2021-2022 yılı güz yarısında 27 öğrenci kot farkı ile alanları birbirinden net olarak ayırma ihtiyacı duymuştur. Öte yandan çevrimiçi dersten gelen arka plan görüntüsü, kamera açma mecburiyeti ile öğrenci hangi görüntüyü paylaşmak istediği noktasında hassasiyet göstermektedir. Bu da ekran duvarları şeklinde odada özel perspektiflerin tanımlanmasını beraberinde getirmiştir. Bunun yanında özellikle yatağa arkasını dönmeyen, çalışırken yatağı görmeyenin derse konsantrasyon anlamında daha verimli olduğu düşünüldükçe; 2022-2023 yılı güz yarısında hafif bölücülerle dinlenme-çalışma işlevlerinin ayrılması noktasında yaklaşımlara rastlanmıştır.

2021-2022 yılı güz yarısında 38 öğrenci yatma-dinlenme eylemini net olarak odanın penceresinin önünde çözmüştür. Fiziksel çevrenin mekân tasarımında etkisinin görüldüğü bu yaklaşımda mekânın temiz havayı alabilmesi, pencereden bakabilmek pandemi zamanı tek bir odaya sıkışan hayatlar için kurtarıcı olurken, farkında olmadan alışkanlıkları da şekillendirmiştir. Diğer öğrenciler ise eşit sayıda bölünerek pencere önünü ya boş bırakmış ya da çalışma alanını yerleştirmiştir. 2022-2023 yılı güz yarısında ise 29 kişi net olarak pencereye ulaşımı en rahat şekilde sağlamak adına yerleşimi karşılıklı duvarlarda çözerek orta alanı koridor mantığında boş bırakmıştır.

Öğrencilerin, hem okula gitmek ve gelmek için harcadıkları zaman, hem de yoğun sosyal yaşamları, ev ödevleri nedeniyle hobilerine zaman ayıramadıkları konusundaki sıkıntıları, pandemi ile bir nebze hafiflemiştir. Çalışma özelinde incelenen her iki dönemde de öğrenciler bu hobilerini gerçekleştirebilmek için fırsat bulmuşlardır. Bu anlamda onları somut hale çevirmek için kullandıkları çalışma yüzeyleri, malzeme depolama şekilleri ile sergileme sistemleri mekân içinde önemli bir yer tutmuştur. Açık veya kapalı sistem tercihi ile mekânda doluluk-boşluk anlamında farklı kompozisyonlar da oluşturulabilmiştir.

2021-2022 yılı güz yarısında açık depolama-düzenleme sistemleri yerine 31 öğrenci kıyafetleri dışında depolama elemanlarında kapalı sistemleri tercih etmiştir. Pandemi ile birlikte toz tutma, başka birinin dokunması gibi düşünceler bu anlamda etkili olmuştur. 2022-2023 yılı güz yarısında ise 29 açık, 32 kişi ise her iki sistemi de beraber kullanmayı tercih etmiştir. Özellikle çalışma alanında masa yüzeyi etrafındaki raf sistemleri ile kişiselleştirilerek tanımlı hale getirilmiştir.

Her iki dönemde öğrenciler, çalışmalarını paylaşma veya arkadaşlarını davet etme gerekliliği olduğunda, tek bir geniş oturma elemanının birçok işlevi karşılayabileceği konusunda fikirlerini paylaşmışlardır.

2022-2023 yılı güz yarısında, 31 kişi odalarında minibar veya kahve barı gibi bir tezgâhın mekânda kullanımına ihtiyaç duymuşlardır. Bu ihtiyaç, uzun süre ekran başında vakit geçirmenin getirdiği içecek gereksinimini mekândan ayrılmadan karşılamak isteğiyle bağlantılıdır. Öte yandan, 2021-2022 yılı güz yarısında sadece 5 kişinin bu tür bir ihtiyacı olduğu gözlemlenmiştir.

Demirarslan (2022) mobilyayı günlük hayatın zorunlu kıldığı oturma, yemek yeme, yatma ve çalışma gibi eylemler için kullanılan bir donatı elemanı olarak tanımlarken; bu donatı elemanının estetik ve ergonomik kaygılar göz önünde bulundurularak tasarlanmasından ve bu zorunlu eylemlere kolaylık, rahatlık ve işlevsellik sağlaması gerektiğinden bahsetmektedir. COVID-19 ile gelişen yeni normallerin yaşamın temel öğelerinden biri olan tasarımı da doğrudan etkilemesi ile ders genelinde tasarlanan mobilyaların mekân içerisinde tanımlanmış işlevlere net olarak cevap vermesi beklentisi daha da artmıştır; doğru tespit ve doğru çözüm. Öğrenci de bunu sahip olduğu merak duygusu, deneyimleri ve sorgulama yetisi ile karşılamaktadır. Çünkü Dewey ve diğerlerine göre (2013), öğrenilen bilgi ve deneyim, farklı vakalarda ve zamanlarda benzer şekilde yeniden yapılandırılabilir ve uygulanabilmektedir. Öğrenciler, edindikleri bilgiyi farklı bağlamlarda kullanarak yeni sorunları çözebilmekte ve yeni deneyimlerle ilişkilendirerek daha derin bir anlayış geliştirebilmektedir (Demirci ve Arabacıoğlu, 2023).

6. SONUÇ

COVID-19 salgını, öğrencilerin psikolojik durumlarını önemli ölçüde etkilemiş olup, bu etkilerin mekân ve mobilya tasarımlarına yansımalarını değerlendirmek amacıyla 'genç odası' gibi öğrenci odaklı projeler, önemli bir araştırma ve tasarım aracı haline almıştır. Bu tür projeler, öğrencilerin taleplerini, ihtiyaçlarını ve karşılaştıkları zorlukları ifade edebilecekleri bir zemin hazırlayarak, öğrenci yaşam alanlarının daha iyi anlaşılmasına ve bu alanlarda yapılacak tasarım iyileştirmelerine yol açmıştır.

Çalışmanın odak grubunu oluşturan öğrencilere; teslimlerini değerlendirme aşamasında yönlendirilen sorulardan alınan cevaplar ile hem öğrencilere geri bildirim sağlama hem de öğrenme deneyimlerini paylaşma fırsatı yakalanmıştır. Buna göre; program hazırlama süreci ile mobilya tasarım yaklaşımları sürekli bir etkileşim içindedir.

Diğer yandan sunum dosyası hazırlanması ve sunulması, tasarımların daha anlamlı ve kimliğe uygun olmasına katkı sağlarken, kendini gözlemleme, tasarımcının tasarımı daha iyi anlamasına ve kişiselleştirmesine katkı sağlamaktadır.

Mobilyanın mekân bileşenleri ile ifade edilmesi, kullanım yüzeylerini tanımlarken etkili olmuştur. Aynı zamanda, sadece tek tip verilen plan üzerinden çalışmak, mekânın sahip olduğu fiziksel özellikleri vurgularken, bu fiziksel özelliklerin getirdiği çözümlenmeleri alternatiflerle geliştirmeye fırsat tanımıştır.

Kullanıcı kimliği, mekân ve mobilya bütünlüğü, mobilya tasarım sürecinin belirleyicileridir. Bu belirleyiciler, tasarımın başarısını ve işlevselliğini büyük ölçüde etkiler. Çevrimiçi/online eğitim ile değişen çevrimiçi sınavlar, değerlendirme kriterleri, eğitime dijital araçların dahil edilmesi, kaynaklara açık erişim imkânı ile hızlı bir eğitim-öğretim sistemi geliştirilmeye çalışılmıştır. Aynı zamanda hem eğitimcilerin hem de öğrencilerin bu hıza ayak uydurması beklenmiştir. Mevcut koşullar, tasarımın işlevselliği ve kullanılabilirliği üzerinde; ihtiyaç, sorun ve beklentileri tespit etmek, tasarım sürecini şekillendirmek açısından oldukça önemli bir faktördür. Bu amaçla özellikle konut içi mekânların kullanımı değişen şartlara uyum sağlayabilecek şekilde evrilmiştir. Konutun herhangi bir alanı gün içi çalışma odasına dönüşebilmekte, gerektiğinde o mekân aile fertlerinin bir araya geldiği küçük sosyalleşme alanı olabilmekte veya mutfaktaki yemek masası ödevlerin hazırlandığı bir çalışma yüzeyi olarak kullanılabilir. Özellikle tasarım öğrencilerinin kullandıkları üretim süreci materyalleri ile teknik ekipmanlar konut içi yüzeyleri şekillendirmektedir. Bu anlamda teknolojik imkânların yeterliliğinin,

bu mekânlarda verimli çalışma ve eğitim alabilme açısından da önemli olduğu görülmektedir.

2021-2022 öğretim yılı güz döneminde (maske kullanımının yaygın olduğu dönemde yapılan çalışmada), öğrencilerin çalışma ve dinlenme alanlarını maksimum işlevsellikle düzenleme ve kişiselleştirme arzusu belirgin hale gelmiştir. Dizüstü bilgisayarlar ve mobil teknoloji tercih edilirken, çalışma alanlarında sabit masa kullanımı standart bir görünüm sergilemektedir. Ayrıca, hijyen endişeleri nedeniyle kapalı sistemlerin kullanımı öne çıkmaktadır.

2022-2023 öğretim yılı güz döneminde pandeminin bitmesi ile eski normale dönme düşüncesi, yeniden yüz yüze eğitim döneminin başlaması, el çizimi ödevlerinin ve buna bağlı olarak eskiz çalışmalarının sayısının artmasındaki beklenti ile çalışma yüzeylerinin büyümesi söz konusu olmuştur. Arkadaşların odaya gelerek birlikte aktiviteler yapılabilmesi için oturma alanlarının düşünülmesi, bu anlamda motivasyonu arttırmaya yönelik dikkat çekici bir uygulamadır. Yeniden sosyalleşme ihtiyacı ve grup çalışmalarıyla beyin fırtınasının verimliliği arttırdığı düşüncesi ile etkileşimli ortamların ön plana çıktığı görülmektedir. Çevrimiçi dönemden kalma sürekli ekrana bakma bağımlılığı ile dijital platformlar için yansıtıcı yüzeylerin eklenmesi devam etmektedir. Dijital platformlar, günün her saatinde erişebildiğimiz düz ekranlar aracılığıyla arkadaşlarla sosyal etkileşimde bulunma, uzaktan eğitim alma, ihtiyaçları online sipariş etme ve eğlence aktivitelerini gerçekleştirme gibi çeşitli faaliyetleri mümkün kılan araçlardır. Bu bağlamda, içinde bulunduğumuz mekânın tasarımı ve düzenlenmesi, dijital yaşantımızı da büyük ölçüde etkilemektedir. İnternet erişimi sırasında kullanılan yüzeyler, oturma elemanları, aydınlatmalar da uzun saatler boyunca bilgisayar başında otururken gerekli konfor düzeyini sağlamak adına tercih sırasında önem kazanmaktadır. Sanal ortamda arşivlemenin artışı, az kâğıt kullanımı ile e-book tercihi depolama noktasında yeni bakış açıları getirmiştir. Öğrenciler, çalışma-dinlenme eylemlerini birlikte çözümledikleri mekânlarının konfor, motivasyon ve odaklanmayı nasıl etkilediğini gözlemleyerek, bu faktörleri tasarımlarında dikkate almaktadırlar.

Bu çalışma, mekanların öğrencilerin ruh hali, zihinsel sağlık ve üretkenlik üzerindeki etkilerini anlamak amacıyla yapılmıştır. Hem çevrimiçi hem de yüz yüze eğitim bağlamında, ihtiyaçları programlama süreciyle belirlenen ve doğru şekilde planlanmış mekanların, işlevlerin gerçekleştirilmesinde tercih edilen veya özel olarak tasarlanmış mobilyanın etkisi ve gerekliliği önem kazanmaktadır. Mekân tasarımı açısından, tasarım öğrencileri için her yüzeyin bütüncül bir bakış açısıyla ele alınması gereken özel konuları içermektedir.

Mekânın, fiziksel ve psikolojik gereklilikleri karşılama yanısıra sunduğu teknolojik imkanlarının eğitim alanına erişimde önemli bir rol oynadığı belirgin bir şekilde gözlemlenmektedir. Bu bağlamda çalışma, eğitimde mekân-mobilya tasarımının, yüz yüze veya uzaktan eğitim olanağına bağlı olarak değil, aynı zamanda teknolojinin eğitimin ayrılmaz bir bileşeni haline gelmesi gerekliliğini öngörmektedir. Mekân bütünlüğünü merkeze alan tasarım eğitiminin, teknolojiyle entegre olması gereken bir süreç olduğuna işaret etmektedir.

KAYNAKÇA

- Birer, E., Hasgöl, E., ve Can, E. (2022). Transformation of home environments in pandemic: the concept of “life fits into room” in the new normal. *Open House International*, 47(1), 87-106.
- Bertfield, B., ve Khouli, S. El. (2010). *Adım Adım Tasarım Fikirleri*. İstanbul: Yem Yayınevi.
- Broadfoot, O., ve Bennett, R., (2013). “Design Studios: Online? Comparing Traditional Face-to-face Design Studio Education with Modern Internet-based Design Studios”, Apple University Consortium Academic and Developers Conference Proceedings.
- Cieraad, I. (1999). *At Home: an Anthropology of Domestic Space*, Syracuse University Press, Syracuse.
- Demirarslan, D. (2022). *Mobilya ve Tasarım*, Efeakademi Yayınları.
- Demirarslan, D., Demirarslan, O. (2020). *Tasarım ve Tasarım Süreci*, İKSAD Yayınevi.
- Demirci, G., ve Arabacıoğlu, B. (2023) Mekân Tasarımında Covid-19 Etkisi: Uygulama Projesi Dersi Özelinde Bir İnceleme. *Akademik Sanat*. 19, 90-100. <https://dergipark.org.tr/tr/pub/akademiksanat/issue/79729/1307499>
- Dewey, J., Akıllı, S., Can, G., ve Kaplan, G. (2013). Deneyim ve eğitim (3. Baskı). Ankara: Odtü Yayıncılık. Dreamson, N. (2020). *Online design education: Meta-Connective pedagogy. International Journal of Art & Design Education*, 39(3), 483-497.
- Duncan, H. E., ve Young, S. (2009). Online pedagogy and practice: Challenges and strategies. *The Researcher*, 22(1), 17-32. Retrieved from: <https://www.researchgate.net/publication/282662578>
- Greenhow, C. & Chapman, A. (2020). Social Distancing Meet Social Media: Digital Tools for Connecting Students, Teachers, and Citizens in an Emergency. *Information and Learning Sciences*, 121 (5/6), 341-352.
- Gülel, Z., ve Arabacıoğlu, B. C., 2023. Pandemi sürecinde iç mimarlık proje tasarım stüdyosunda uygulanan eğitim yöntemlerinin öğrenciler üzerindeki yansımaları. *bab Journal of FSMVU Faculty of Architecture and Design*. 4 (2), s. 159-181.
- Hebebcı, M. T., Bertiz, Y. ve Alan, S. (2020). Investigation of views of students and teachers on distance education practices during the coronavirus (COVID-19) pandemic. *International Journal of Technology in Education and Science*, 4(4), 267-282.
- Karakaş, H., ve Sayan, İ. (2023). Üniversite Öğrencilerinin Covid-19 Pandemi Sürecinde Uzaktan Eğitim Ortamlarının Kullanımına İlişkin Tutumlarının Belirlenmesi. *Üniversite Araştırmaları Dergisi*, 6(2), 116-124.

- Kayan, H. Z., Demirci, G., ve Tuncel, D. (2023). A Literature-Focused Study: The Furniture Structure Course in Design Education. *Gazi University Journal of Science Part B: Art Humanities Design and Planning*, 11(1), 61-76.
- Kazaz, E., ve İbiş, B. D. (2022). Architectural Studio Experience in Historical Urban Texture During The Covid-19 Pandemic Process; *Atatürk University Architectural Project Studio VII. Kent Akademisi Dergisi*, 15(2), 38-50.
- King, W. R. ve He, J. (2005). Understanding the role and methods of meta-analysis in IS research. *Communications of the Association for Information Systems*, 16, 665-686.
- Lau, J., Yang, B., ve Dasgupta, R. (2020, 003 12). *Will the coronavirus make online education go viral?* <https://www.timeshighereducation.com/features/will-coronavirus-make-online-education-go-viral> (Erişim tarihi: 18.08.2023)
- Mitchell, W.J. ve McCullough, M., (1991). *Digital Design Media*, Newyork: Van Nostrand Reinhold.
- Onur, D., ve Zorlu, T. (2018). *Tasarım Eğitiminde Yaratıcılık Olgusu: Çok Duyulu Farkındalık Atölyeleri*. Ankara: Gece Kitaplığı.
- Oxman, R., (1999). "Educating the Designerly Thinker", *Design Studies*, 20, s. 105-122.
- Owen, C.L. (1993). *Reflections on design: Process for change*. Japonya: Tenjin Barca Festival, Osaka.
- Reinhart, A. (1995) *Öğrenmenin Yeni Yolu*, İstanbul, 2(3), 64-78.
- Telli, S. G., ve Altun, D. (2020). Coronavirüs ve çevrimiçi (online) eğitimin önlenemeyen yükselişi. *Üniversite Araştırmaları Dergisi*, 3(1), 25-34. <https://doi.org/10.32329/uad.711110>
- Toquero, C. M. (2021). Emergency Remote Education Experiment Amid COVID-19 Pandemic in Learning Institutions in the Philippines. *International Journal of Educational Research and Innovation*, 15, 162-176.
- Yan Lai, K., Webster, C., Kumari, S., ve Sarkar, C. (2020). "The nature of cities and the Covid-19 pandemic", *Current Opinion in Environmental Sustainability*, Vol. 46, pp. 27-31, doi: 10.1016/j.cosust.2017.06.001.